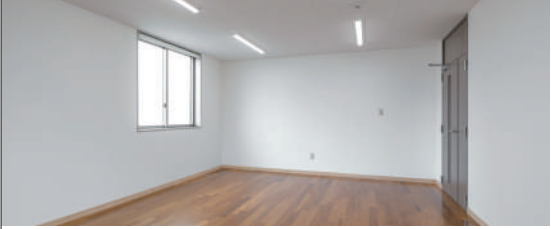
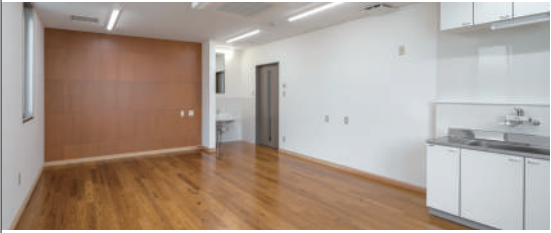




(株)さんでん様事務所新築工事



今回ご紹介させていただきましますのは、株式会社さんでん様事務所新築工事です。

株式会社さんでん様は「地域に支えられ、支える。はたらくでんき、はたらくさんでん。」を経営理念とし、確かな技術力と安心して依頼できる信頼の電気設備会社として日々業務に取り組んでおられます。

今回はそんな株式会社さんでん様とご縁を頂き、事務所新築工事に携わらせていただきました。

外観は、大きな庇と、木目の外壁、正面には大きな窓。2階建ての白い外壁も木目の外壁とマッチし、とてもナチュラルで素敵な建物です。

玄関から入ると、とても高い天井が目の前に広がります。印象的なのは四方に伸びる梁です。梁以外にも柱や棚に多くの木材が使われていて、木の温もりも感じることが出来ます。

事務所の奥に進むと、2階へ続く吹き抜けと階段、休憩室、書庫、会議室等たくさんのお部屋が続きます。

どのお部屋にも木目が用いられており、落ち着いた空間が広がります。

株式会社さんでん様のますますのご発展とご活躍をお祈り申し上げます。

にぎわい



【発行元】 第247号
株式会社 大兼工務店 いちご倶楽部
0748-42-1151

お客様紹介 株式会社さんでん様
お客様紹介 K様邸
キラリまちの人 小堀 宗二様
Dタイム
好評!! 土地分譲中
だいかね一押し!
Information

スキップフロアで家族がつながる、ワクワク楽しいおうち

お客様紹介
K様邸



今回は、楽しいスキップフロアのあるおうちをご紹介させていただきます。

玄関を入って引き戸を開けると、掃き出し窓と吹き抜けの窓から朝日がたっぷり入り込み、明るく開放的なリビングへとつながります。

リビング階段を上った先には、天井が高く視界の開けたスキップフロア。リビング・ダイニング・キッチンを見渡すことができ、家族の気配を感じながら過ごせる特別な場所です。オープンな階段は、椅子のように腰かけて使うことも出来ます。

スキップフロアの下は5帖のフリースペース。天井が低めで落ち着いた雰囲気なので、ごろんと寝転んで読書をしたり、おこもり感を楽しめる空間になりました。

ダイニングキッチンは対面式で、背面のヘリンボーン柄クロスと飾り棚がアクセントに。さらに、ダイニングからファミリークローゼット・洗面・トイレ・脱衣室・浴室へとスムーズに繋がります。家事動線も抜群です。洗面台は既製品と造作を組み合わせて、機能性と温かみを両立しました。

2階には、引き戸で仕切れる洋室を2室配置。将来のライフスタイルに合わせて柔軟に活用できます。

おうち全体はホワイトの壁紙に木目の天井を合わせ、ナチュラルで優しい雰囲気に。各所に取り入れたグリーンやイエローのアクセントクロスが、爽やかさをプラスしています。

家族がそれぞれ好きな場所で過ごしながらも、自然とつながりを感じられるリビング中心の住まい。

忙しい毎日でも、食卓を囲んで笑い合い、リラックスタイムには思い思いの過ごし方ができる。そんな心地よい暮らしを叶えるおうちが完成しました。

キラリ まちの人

小堀 宗二さん



今回は近江八幡市千僧供町にお住いの木工芸家、小堀宗二さんをご紹介します。70歳まで高等学校で教鞭をとられていた小堀さん。「新しい事を始める丁度良い機会」と竹細工教室のパンフレットにあった竹灯籠に目が留まりました。早速、妹背の里を活動拠点にしている竹灯籠の愛好グループ主催の教室に申し込みをされ、竹灯籠づくりに挑戦です。彫刻細工がしやすい様に50cm程にカットされ、肉厚も薄く加工された竹筒とカーボン紙、カッターナイフと希望する絵柄の型紙を渡されます。竹灯籠教室の1クールは1回2時間の教室を、2週間毎に4回開かれます。小堀さんはまず、灯籠づくりのポイントと工程を学ぶために、2時間の竹灯籠教室の大半を製作されている生徒さんの取組みの観察と、疑問点の質疑に費やされます。「材料づくりから絵柄の加工方法まで、制作に取掛る準備工程や必要な道具など知らない事ばかりです。だから皆さんの制作姿勢を見せてもらいたかったんです。」

デザインに使う絵柄の選定も難しく、版權が必要か不要かなど未だに解らない事もあるんです」と話されます。初めて竹灯籠に挑戦する際、不安を取り除く問題解決は重要ですよ。安心して挑戦できる事前情報の提供ってなかなかないですからね。竹灯籠づくりの要諦を把握された小堀さんは、竹灯籠教室を1クール終了後、竹の伐採から竹灯籠の細工が出来る竹筒作りまで、自分ひとりで完結出来る様にと新たな挑戦に取組まれます。秋に成長した材料を確保するために、奥様と二人で知人の竹林に現在も行かれていま



び、切倒した1本から長さ2mくらいの長さに切りそろえて、自動車に積込み家まで運びます。足元も不安定で良くないし、80歳を超えた今ではとても重労働なんです。勿論、切倒した竹は持ち帰り、自宅の塀や外回り材料として使うんですよ。」と言われます。山から取ってきた竹はしばらく乾燥させ、その後、節と節の間をノコギリで切断、竹筒のピースにしてナタで薄く切り、楕円形に加工されます。



上部から見た竹灯籠

彫刻細工しやすい様に同時に、彫刻を施す面を広くして竹灯籠がより映えるようにするためだそうです。そして、よい彫刻細工の工程です。原画をカーボン紙で竹筒に写し、一ヶ月間かけて彫刻細工を施されます。



写真でお判りの様に、とても緻密で繊細ですから作業は大変。「今回の鬼滅の刃は原画に惚れ込んで挑戦しました。細かくて危なそうな場所後はに直し、丈夫で安心できる場所から彫ります。気分転換も兼ねて同時進行で3〜4本彫

るんで、一つに掛ける時間は15分ほど。それを繰り返して仕上げては、作業途中の中から光を当てて仕上がり具合をチェックしています。時には仕上げ途中で彫刻が欠けることもありすが、それは全て私のこだわりで捨てています」と話されます。凄く作家魂ですね。竹灯籠は明かりが灯って初めて完成だと、小堀さんは言われます。足つきの木製台を制作し、LEDのナツメ球のソケット、スイッチ、そしてプラグの配線を自分で作業をされ、ようやく竹灯籠として完成です。細やかな細工が今にも飛び出しそうで、綺麗に彫刻細工を灯しています。地域で公民館活動での展示など、少しでも多くの皆さんに見て欲しいと展示企画されています。お伺いした日もたくさん作品が並んでいたため、私に見せて下さるためだと思っただけですが、なんと室内干しをされているのだとか「年に数回室内干しで風を通さない」と、虫がついたりカビるんですよ」とのこと。室内干しの時にも知人やご近所さんが訪れることもあり、鬼滅の刃の竹灯籠に子供たちが歓声を上げるようです。益々のご活躍をお祈りいたします。

利便性抜群! 人気エリア 好評!! 土地分譲中

ウエルカム佐野 建築条件付き

【周辺施設】
能登川南小学校・・・徒歩15分(約1,190m)
能登川中学校・・・徒歩22分(約1,720m)
能登川あおぞら幼稚園・・・徒歩5分(約330m)
フレンドマートスマート・・・徒歩7分(約510m)
ウェルシア・・・徒歩8分(約600m)
フレンドマート・・・徒歩19分(約1,490m)
能登川郵便局・・・徒歩12分(約890m)
滋賀銀行能登川支店・・・徒歩11分(約860m)

号地	面積	販売価格
5号地	172.53㎡(52.19坪)	1,242万円
6号地	172.01㎡(52.03坪)	1,238万円

シャン・フリーズ佐野 建築条件付き

新快速停車 JR 能登川駅徒歩10分。アクセス良く、電車での通勤、通学も便利です。徒歩圏内にスーパー、教育、医療、公園等生活利便施設が揃う、生活のしやすい立地です。

【周辺施設】
能登川南小学校・・・徒歩7分(約520m)
能登川中学校・・・徒歩16分(約1,240m)
能登川あおぞら幼稚園・・・徒歩9分(約650m)
フレンドマートスマート・・・徒歩2分(約120m)
ウェルシア・・・徒歩1分(約60m)
能登川郵便局・・・徒歩5分(約350m)
滋賀銀行 能登川支店・・・徒歩4分(約320m)
掃子山公園・・・徒歩6分(約460m)

佐野町登り道

号地	面積	販売価格
B号地	283.56㎡(85.77坪)	1,500万円

面積	販売価格
140.63㎡(42.54坪)	500万円

大津市中庄1丁目 建築条件付き

【周辺施設】
京阪石山坂本中ノ庄駅・・・徒歩1分(約46m)
スーパーフレッシュE2E店・・・徒歩7分(約550m)
フレンドマート藤所店・・・徒歩10分(約800m)
大津市立藤所小学校・・・徒歩5分(約400m)
大津市立東津中学校・・・徒歩14分(約1,100m)
大津中庄郵便局・・・徒歩7分(約500m)

号地	面積	販売価格
1号地	79.17㎡(23.95坪)	1,904万円
2号地	79.22㎡(23.96坪)	1,869万円
3号地	79.23㎡(23.97坪)	1,869万円

大兼工務店 Mystar
〒521-1222 滋賀県東近江市佐野町747-3 2階 ☎0120-15-4939

LINE 公式アカウント 友達募集中

大兼工務店 いちご倶楽部

Instagram フォローするをお願いします。

だいかね My star, aquiras+, だいかねの家, TEAM DOBOKU

YouTube チャンネル登録 お願いします。

だいかねの家_大兼工務店

ありがとうマンが贈る ～心に残るありがとう～話

第204章 タイム

先日、素敵なエピソードを集めたフォルダの中から、私の目に止まったタイトルがありました。「なぜ・・・」が分かりませんが気になりました。予想を超える想いが込み上げ涙が止まりませんでした。涙の種類・質が違うものに気づかせていただきました。皆さんへ、シェアさせていただきます。では、始まり、始まり・・・

「母を想うお弁当 花いっぱいこの遠足の日」

遠足の日のことでした。

お昼ご飯の時間になり、担任の先生は子どもたちの様子を見ながら、芝生の上を歩いていました。色とりどりのお弁当が並び、笑顔と笑い声が溢れる中、ふと向こうの方に、ひとときわ鮮やかなものが目に飛び込んできました。それは、小学三年生の女の子のお弁当でした。

お弁当箱の中には、色とりどりの小さな花が、まるで絵本のようにぎっしりと敷き詰められていました。そのあまりにも美しく、不思議なお弁当を見た瞬間、先生は言葉を失いました。

その女の子には、遠足の数週間前まで、一緒に暮らしていたお母さんがいました。けれど、不運にも交通事故で亡くなってしまい、今はお父さんと二人きりの生活を送っています。

お父さんはタクシーの運転手さん。日によって勤務時間が変わる仕事で、遠足当日はちょうど仕事の日でした。それでも朝早く起きて、炊飯器でご飯だけを炊いてくれていたそうです。

女の子は、自分で目覚ましをかけて起きました。誰もいない台所で、お弁当箱にご飯をよそい、冷蔵庫を開けました。

そこにあつたのは、梅干と沢庵だけ。女の子は少しだけ考えて、卵を一つ取り出しました。お母さんがよく作ってくれていた卵焼きを、自分で作ってみようと思ったのです。けれど、うまく巻けず、ぐちゃぐちゃのままフライパンから外れたそれは、まるで黄色いくしゃくしゃの布のようでした。

女の子は、それを白いご飯の上にのせました。その瞬間、お母さんが作ってくれていた、可愛

らしくて彩り豊かなお弁当の記憶がよみがえりました。

ハート型のにんじん、花形のウインナー、星形の卵焼き・・・

お友だちと比べても恥ずかしくない、むしろ自慢できるようなお弁当。それを思い出した女の子は、はっとして、今日のお友だちのお弁当のことを考えました。

さつとみんなのお弁当は、カラフルで、おいしそうで、楽しそう。

そして、自分のお弁当箱を見下ろしたとき、そこには真っ白なご飯の上に、黄色いぐちゃぐちゃの卵焼きがひとつだけ。

女の子は、お母さんの仏壇の前へ行きました。手を合わせた後、そつと差してあつた小さな花を一輪、また一輪と摘み取りました。卵焼きの上に、その花をそつと乗せたのです。

これで・・・少しだけ、お母さんのお弁当に近づけるかな。

そんな思いを込めて、女の子はお弁当箱いっぱい花を敷き詰めました。

そのお弁当を、彼女は大事そうに両手で抱えながら、遠足へ持ってきたのです。

その話を聞いた担任の先生は、遠足から帰ったあと、職員室の隅で大声を上げて泣いたといいます。女の子の家庭の事情は知っていたつもりでも、どこかで、理解しているつもり、でもしかなかった自分に気づかされ、心の底から悔しさとしんみりした胸が詰まったのだそうです。

お弁当箱いっぱい咲いた小さな花たちは、女の子の小さな両手が綴った、母への愛と想いのかたちでした。

それは決して、可哀想、などという言葉では語りきれない、真つすぐで、強くて、やさしい――尊い気持ちそのものだったのです。

涙が止まりません・・・でも溢れる涙は「可哀想」などという言葉ではありません。文末にあるように、真つすぐで、強くて、やさしい、この女の子の行動に感動したから・・・。

きつときつと、天国からお母さんが素敵なお弁当を褒めてくれてに違いないでしょうね。

私は自分に素直に生きていく事を学ばせていただきました。ありがとうございます。 by ありがとうマン

だいかね 防災用品17点セット内容

その日を恐れるのではなく、その日に備える

だいかね 防災用品17点セット 6,000円(税込)

備えて安心

株式会社 大兼工務店 〒521-1215 滋賀県東近江市佐野町150番地 TEL: 0748-42-1151

①	②	③	④	⑤	⑥	⑦	⑧	⑨	⑩	⑪	⑫	⑬	⑭	⑮	⑯	⑰
デイバッグ×1個	レインカバー×1枚	防寒防風アルミシート×1枚	簡易トイレ×1個	非常用給水袋×1枚	冷熱遮断アルミシート×1枚	防災ガイド×1冊	軍手×1組	ロープ×1本	笛×1個	ランタン×1個	LEDライト&ホイッスル×1個	除菌ジェル×1個	ポケットティッシュ×1個	エコ便利バッグ×1個	絆創膏×5枚	綿棒×10本